

fisotech 8 , 8A

Digitális Video Rögzítő

Felhasználói kézikönyv



FIGYELMEZTETÉSEK

A gyártó/forgalmazó fenntartja magának a jogot a termékjellemzők és paraméterek előzetes értesítés nélküli módosítására.

Az elektromos árammal működő berendezések telepítése és üzemeltetése nagyfokú körültekintést igényel. Ne tegye ki víznek, párának! A szakszerű telepítést csak végzettséggel rendelkező mesterember kivitelezheti, kérje segítségét!

A biztonsági eszközök szakszerű üzemeltetése és különös képpen a kép- és hangrögzítő eszközök törvényes felhasználása a telepítő és felhasználó felelőssége. A tárolható adatok mennyisége és jellemzői földrajzi elhelyezkedéstől függően országonként eltérhető lehet. Kérje a helyi adatvédelmi hivatal állásfoglalását az adatkezelés törvényi betartásához!

Minden biztonsági eszközt letesztelve, a működést leellenőrizve szabad csak használatba venni, a rendszer kialakításának megfelelően időközönként ellenőrizni, karbantartani kell. A meghibásodásból adódó esetleges biztonsági kockázat a vásárlót terheli!

Bejelentkezés

Amikor a DVR elindult, a felhasználónak be kell jelentkeznie és a rendszer biztosítja a megfelelő funkciókat a felhasználói megtekintéshez. 3 féle felhasználói beállítás van: Nevük: admin, vendég, alapértelmezett és ezeknek a neveknek nincs jelszavuk. Az **Admin** a főfelhasználó, a **vendég** és az **alapértelmezett** számára engedélyezett a megtekintés és a video lejátszás. Az **admin** és a **vendég** jelszava módosítható, amíg a jogosultságuk nem; az alapértelmezett felhasználó az alapértelmezett bejelentkező felhasználó, akinek a jogosultsága módosítható, viszont a jelszava nem.







Jelszóvédelem: Ha a jelszó egymás után 3szor helytelen, ez riasztást indukál. Ha a jelszó 5szőr egymás után helytelen, akkor az lezárja a DVR-t. (Másfél óra elteltével újraindíthatjuk, akkor automatikusan újra be kell ütni a jelszót.)

A rendszer biztonsága érdekében kérem módosítsa a jelszavát az első bejelentkezés után!

Előnézet

Jobb egérgombbal kattintson az ablakok közötti váltás kiválasztásához. A rendszer dátum, idő és csatorna neve mindegyik ablakban látható lesz.

1		Rögzítési státusz	3		Videojel hiány
2		Mozgásérzékelő	4		Kamera lezárás

Parancsikon menü

Előnézeti módban jobb egérgomb kattintással elérheti az asztali parancsikon menüt. A menü tartalmazza: főmenü, video visszajátszás, video vezérlés, riasztási kimenet, PTZ vezérlés, színbeállítás, Képernyő beállítás, rendszer leállítása, window switch.



Ha egy menüpontból szeretnénk eljutni egy korábbi szintre, akkor a jobb egér gombját kell használnunk és választanunk, hogy hova lépünk vissza up window, azaz egyet fel vagy vissza a Desktop-ra.

Főmenü

Bejelentkezésnél a rendszer főmenüje a következőképpen jelenik meg:



Rögzítés visszajátzás

1. fájl lista
2. fájl információ
3. fájl mentési opció
4. fájl mentése
5. fájl keresése
6. lejátszási vezérlés
7. műveleti útmutatás

【Fájl lista】 A felsorolt fájlok közötti megadott kritériumokkal való keresés.

【Fájl információ】 A megtalált fájl információja.

【Fájlmentési opció】 Válassza ki a menteni kívánt fájlt.

【Fájl mentése】 A kiválasztott fájl mentése. Kattintson a gombra és a művelet a következő lesz.



Észlelés: Felismeri a tárhely kapcsolódását a DVR-hez, úgymint a merevlemez vagy univerzális lemez.

Törlés: Válassza ki a törölni kívánt fájlt és kattintson a Törlés gombra. Mentés leállítása.

Mentés: Kattintson a Mentés gombra és egy párbeszédpanel fog megjelenni.

Kiválaszthatja a menteni kívánt fájl típusnak, csatornának és időnek megfelelően.

Eltávolítás: Fájlinformáció törlése.

Hozzáadás: Megmutatja a fájlinformációt a beállított fájl tulajdonságoknak megfelelően.

Start/Szünet: Kattintson a lejátszás gombra a mentés elindításához és kattintson a szünet gombra a mentés megszakításához.

Visszavonás: A mentés alatt kiléphet az oldalképre más funkciók elvégzéséhez.

【fájl keresés】 Fájl keresése a megadott paraméterek szerint.

Fájl típusa: A keresett fájl típusának beállítása.

Csatorna: keresett csatorna beállítása.

Kezdési idő: Állítsa be a keresett pásztázási ütemet.

【Lejátszási vezérlés】 Azonosítsa a következő fájlt több információért.



Gomb	Funkció	Gomb	Funkció
	Lejátszás/megállítás		Visszafelé
	Stop		Hangerő
	Lassú visszajátszás		Gyors visszajátszás
	Előző képkocka		Következő képkocka
	Előző fájl		Következő fájl
	Körforgás		Teljes képernyő

Megjegyzés: A képkockánkénti lejátszás csak a szüneteltetett lejátszási állapotban lehetséges.

【műveleti útmutatás】 Megmutatja a funkciót, ahol a kurzor található.

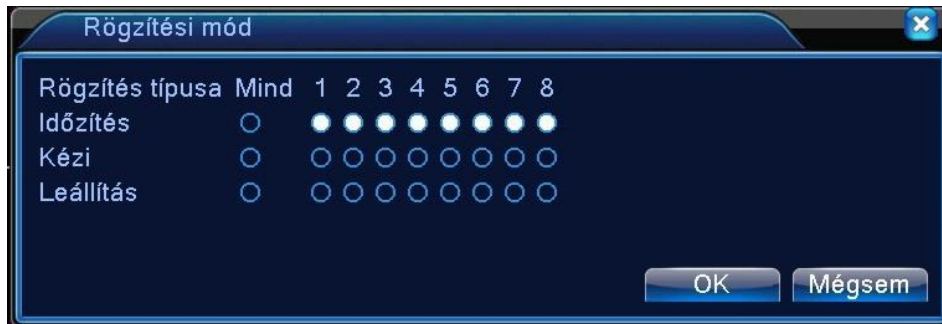
Speciális funkciók:

Pontos lejátszás: Üsse be az időt (óra/perc/mp) a mezőbe és kattintson a lejátszás gombra. A rendszer tudja irányítani a pontos lejátszást a keresett idő szerint.

Helyi zoom: Amikor a rendszer teljes képernyős egyablakos lejátszási módban van, az egeret odahúzhatja a kijelzőre egy terület kiválasztásához és bal egérgombbal kattintva nagyítani/kicsinyíteni tudja. Jobb egérgombbal való kattintással kiléphet a zoom-ból.

Rögzítési mód

Kérem, ellenőrizze a pillanatnyi állapotot: “o” azt jelenti, hogy nincs rögzítési állapot, “●” azt jelenti, hogy rögzítési állapot van. Használhatja az asztali parancsikon menüt vagy kattintson a főmenübe>rögzítési funkció>rögzítési beállítás,a rögzítési vezérlés csatlakozójának beállításához.



【konfiguráció】 Rögzítés a konfigurációnak megfelelően.

【manuális】 Kattintson az összes gombra és a megfelelő rögzítési csatornára a csatorna állapotát figyelmen kívül hagyva.

【stop】 Kattintson a stop gombra és a rögzítés leáll a csatornán, mindegy hogy az milyen állapotban van.

PTZ vezérlés

A funkciók tartalmazzák: PTZ irányvezérlés, léptetés, zoom, fókus, írisz, beállítás, űrjárat különböző pontok között, célkövetés, határpásztázás, segítség bekapcsolása, fény, elforgatás és stb.

Megjegyzés

1. Dekóder A(B) vonal csatlakozása a DVR A(B) vonalához. A csatlakozás a jobb oldalon van.

2. Kattintson a főmenüre>[rendszer konfiguráció] >[PTZ beállítás] a PTZ paraméterek beállításához A PTZ funkciókat a PTZ protokoll dönti el.



【léptetés】 Állítsa be a PTZ elforgatás irányát. Alapértelmezett irányok: 1 ~ 8.

【zoom】 Kattintson +/- gombokra a többszörös kamera zoom-hoz.

【fókusz】 Kattintson +/- gombra a kamera fókusz beállításához.

【írisz】 Kattintson +/- gombra a kamera írisz beállításához.

【irányvezérlés】 PTZ elforgatás vezérlése. 8 irány támogatott.(4 irányt az előlap is támogat.) 【nagysebességű PTZ】 A teljes képernyő mutatja a csatornaképet. Bal egérgomb lenyomásával irányíthatja a PTZ elforgatásának irányát. Bal egérgomb lenyomásával, majd az egér elforgatásával beállíthatja a többszörös kamera zoom-ot.

【beállítás】 Lépjen be a funkció működési menübe.

【ablak váltás】 Átváltás az ablakok között.

Speciális funkciók:

1, Preset

Válasszuk ki a preset helyét, presetpontok, a PTZ automatikusan a beállított pozícióba fordul.

Preset beállítás

Válasszuk ki a preset helyét, a következőképpen:

Lépés1: kattintson a Direction (irány) gombra, átvált a preset pozíciójába, kattintson a Settings (beállítások) gombra a belépéshez.

Lépés 2: kattintson a Preset gombra, majd írja be a preset pontokat a bemeneti mezőbe,

Lépés 3: kattintson a Settings (beállítások) gombra. Beállítás befejezése, a megfelelő presetpontok és presetpozíciók véglegesítése.



Preset törlése: Vigye be a presetpontokat. kattintson a Preset törlés gombra és törölje a presetet.

2, Preset Pont Meghívása

3. kattintson a oldalváltás gombra, lépjen be a PTZ vezérléshez. A bemeneti mezőbe írja be a preset pontokat majd kattintson a Preset gombra, a PTZ a megfelelő presetpont felé fog fordulni



2, Pontok közötti átjárás

Sok Preset pont összekötése esetén, ha meghívja a pontokat, a PTZ körbefut a programon.

1, Pontok közötti átjárás beállítása

Ha az útvonalakat sok preset pont köti össze, a beállítás menete a következő :

Lépés1: Az irány gombok a PTZ-t a kijelölt terület felé fordítják, kattintson a Beállítások gombra



Lépés2: kattintson a Útvonal gombokra, majd írja a megfelelő értéket az Útvonalhoz és a Preset pontokhoz, majd kattintson a Preset Pont Hozzáadása gombra a beállítás befejezéséhez (

hozzá adhat vagy törölhet útvonalakat, amik be lettek állítva)

Lépés3: ismételje meg az első két lépést, amíg be nem állította az összes útvonalat.

Preset eltávolítása: Írja be a preset sorszámát a mezőbe, kattintson a Preset Eltávolítása gombra, majd távolítsa el preset pontokat.

Útvonal eltávolítása: Üsse be az eltávolítani kívánt útvonal számát, kattintson az Útvonal Eltávolítása Gombra, majd távolítsa el a kívánt útvonalat

2) Az útvonalak behívása a Pontok közt

kattintson az oldalváltás gombra, lépjen be a PTZ vezérlési menübe. Üsse be az útvonal számát az üres mezőbe, majd kattintson a Pontok közötti Útvonal gombra, a PTZ elindul a 2

pont közötti úton. Kattintson a Stop gombra a megállításhoz.

3,Pásztázás

A PTZ képes pásztázásra.

1,Pásztázás beállítása

Lépés1: kattintson a Setup gombra

Lépés2: Kattintson a Pásztázás gombra, a bemenet aktuális értéke a pásztázási értékmezőben lesz; Lépés3:

Kattintson a Startgombra, itt a következő elemeket állíthatja be: Zoom/Fókusz/Rekesz/Irány és stb.

Kattintson a Setup gombra a visszatéréshez.

Lépés4: Kattintson az End gombra a beállítás befejezéséhez. Kattintson jobb egér gombbal a kilépéshez. 2,Pásztázás indítása



kattintson az oldalváltás gombra, majd lépjen be a PTZ vezérlési menübe. Kérem, üsse be a pásztázási számot az értékmezőbe, majd kattintson a pásztázás gombra. A PTZ elkezd dolgozni a pásztázási vonalon. Kattintson a Stop gombra a megállításhoz.

4,Pásztázás

1, pásztázás beállítás

Lépés1: Kattintson az IRÁNY gombra a PTZ preset parancshoz, majd kattintson a Setup gombra, válassza ki a baloldali Kerítés-re.

Lépés2: kattintson a nyilakra a PTZ parancs beállításához, kattintson a Setup gombra, majd válassza ki a jobboldali kerítést.

Lépés3: Fejezze be a beállítást, ami a kerítés bal és jobb oldalával adható meg.

2,Kerítés pásztázás indítása

3.Kattintson a oldalváltás gombra, majd lépjen be a PTZ vezérlési menübe, ahogy a kép mutatja. Kérem, üsse be a pásztázási számot az értékmezőbe, majd kattintson a pásztázás gombra. PTZ elkezd dolgozni a pásztázási vonalon. Kattintson a Stop gombra a megállításhoz

5,Vízszintes elforgatás

Kattintson a vízszintes elforgatás gombra, a PTZ vízszintesen elforog. (arányosan a kamera eredeti helyzetéhez képest). Kattintson a Stop gombra a megállításhoz.

6,Elforgatás

Kattintson a vízszintes elforgatás gombra, a PTZ megfordul.

7,Reset

PTZ újraindítás, az összes adat 0 lesz.

8,Oldalváltás

kattintson a oldala váltás gombra, állítsa be a kisegítő funkciót. A kisegítő funkció száma a

dekóderen levő kisegítő kapcsolóhoz tartozik.



[Kimeneti funkció] válassza ki a kisegítő eszközt, válassza a NYIT vagy ZÁR gombot, kapcsolja be a vezérlést.

[Kimenet No.] A PTZ –hez tartozó kisegítő funkció száma;

[Oldal váltás] kattintson a Oldal váltás gombra, lépjen be a PTZ főmenübe, a menüt a menügombokkal irányíthatja.

Belépés: Belépés a PTZ menübe

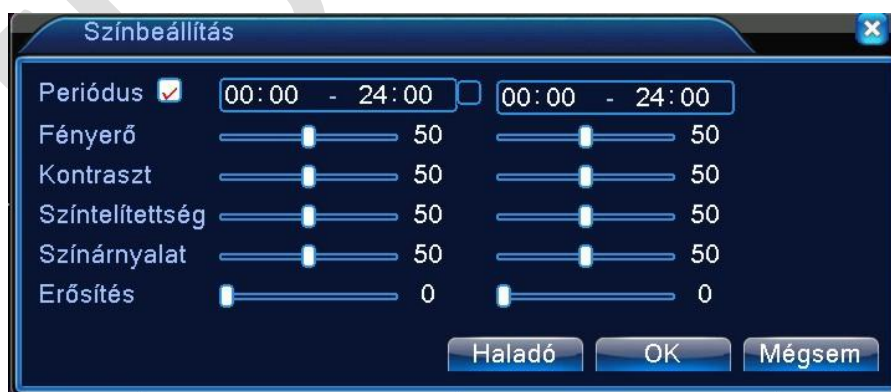
Kilépés: kilépés a PTZ menüből

Parancsgomb: a funkciógombok a PTZ menü kiválasztásához

Megerősít/visszavon: PTZ menü kiválasztása

Színbeállítás

Állítsa be a kiválasztott kép paramétereit (aktuális csatorna egyablakos megjelenítéshez és kurzorhely a többablakos megjelenítéshez). A kép paramétereit tartalmazzák: tónus, fényerő, kontraszt, telítettség. Különböző paramétereit állíthat be különböző napszakaszokban.



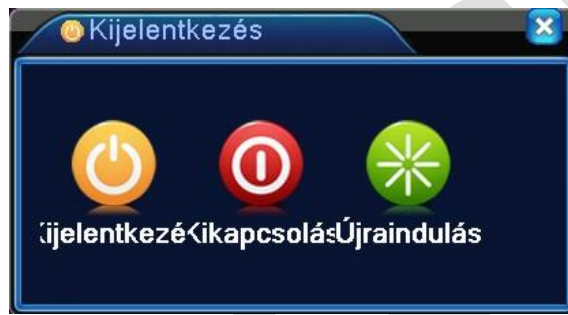
Képernyő beállítás

Tv kimeneti paramétereinek beállítása. Használhatja az asztali parancsikont vagy nyissa meg a [főmenü]-t>[Haladó]> [Képernyő beállítás].



Kijelentkezés

Kijelentkezés, rendszer leállítása vagy újraindítása. Használhatja a parancsikont vagy üsse be [főmenü].



[kijelentkezés] Kilépés a menüből. Következő belépésnél jelszó felajánlása.

[leállít] Kilépés a rendszerből. Tápegység kikapcsolása.

Amikor megnyomja a leállítás gombot, 3 mp múlva a rendszer leáll. A visszavonás félúton nem működik.

[újraindítás] Rendszerből való kilépés. Rendszer újraindítása.

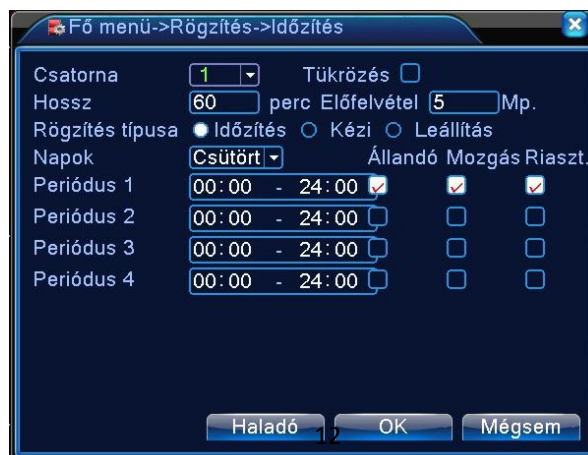
Megjelenített kameraszám kiválasztása

Kiválaszthatja, hogy hány kamera képét nézi egyidejűleg.

Rögzítési funkció

Rögzítési konfiguráció

Állítsa be a rögzítési paramétereket a felügyeleti csatornában. A rendszer az első beindításnál 24 órás soros rögzítésre van beállítva. Beütheti: [főmenü]> [rögzítési funkció]> [rögzítés beállítása] a beállításhoz



[csatorna] Válassza ki a megfelelő csatornát a csatorna-beállításhoz. Válassza ki az összes opciót a teljes csatorna-beállításhoz.

[redundancia] Válassza ki a redundancia funkciót a fájl duplmentés funkció megvalósításához. Duplmentés a videofájlt két merevlemezre írja. Amikor a megcsinálta a duplmentést, győződjön meg arról, hogy két merevlemez van telepítve. Az egyik író-olvasó lemez, a másik pedig redundancia lemez

[időtartam] Állítsa be a videofájlok időtartamát. 60 perc az alapértelmezett érték.

[előrögzítés] Rögzítsen 1-30 mp-et az akció előtt.

[rögzítési típusa] Állítsa be az állapotot: konfiguráció, manuális, stop.

Konfiguráció: Rögzítse a beállított videotípusnak megfelelően. (általános, érzékelés, riasztó) és időszakasz.

Kézi: Kattintson a gombra és a megfelelő csatorna rögzít, mindegy, hogy milyen állapotban van a csatorna.

Stop: Kattintson a stop gombra és a megfelelő csatorna megállítja a rögzítést mindegy, hogy milyen állapotban van a csatorna.

[időszakasz] Állítsa be az időszakaszt az általános rögzítésnél. A rögzítés csak a kijelölt időszakban fog elindulni.

[rögzítési típus] Állítsa be a rögzítés típusát: rendszeres, érzékelés és riasztó.

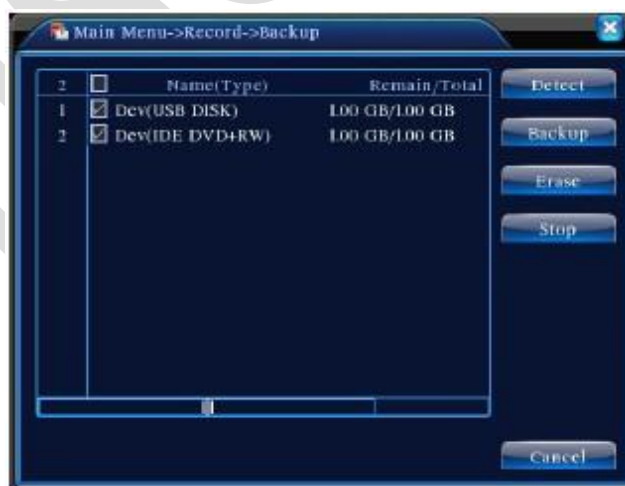
Rendszeres: hajtsa végre a rendszeres rögzítést a beállított időszakaszban. A videofájl típusa "R".

Érzékelés: Indítsa el a "Mozgásérzékelő"-t, "kamera maszk"-ot vagy "videojel hiány" jelet. Amikor a fenti riasztó nyitott rögzítésre van állítva, az "érzékelő rögzítés" állapot bekapcsol. A videofájl típusa "M".

Riasztó: Indítsa el a külső riasztójelet a beállított időszakaszban. Amikor a fenti riasztó nyitott rögzítésre van állítva, az "érzékelő rögzítés" állapot bekapcsol. A videofájl típusa "A".

Video mentés

Elmentheti a videofájlokat külső eszközre beállításokon keresztül.



[Észlelés] Érzékeli a DVR-hez csatlakoztatott tárolót, mint a merevlemez vagy univerzális lemez.

[törlés] Válassza ki a törölni kívánt fájlt és kattintson az [TÖRLÉS]-re.

[stop] Mentés leállítás.

[mentés] Kattintson a mentés gombra és a párbeszédpanel megjelenik. Kiválaszthatja a

menteni kívánt fájlt a típusnak, csatornának, időnek megfelelően.



Eltávolítás: Fájlinformáció törlése.

Hozzáadás: Megmutatja a fájlinformációt a beállított fájl tulajdonságokkal.

Start/szünet: Kattintson a lejátszás gombra a mentés elindításához és kattintson a szünet gombra a mentés megállításához.

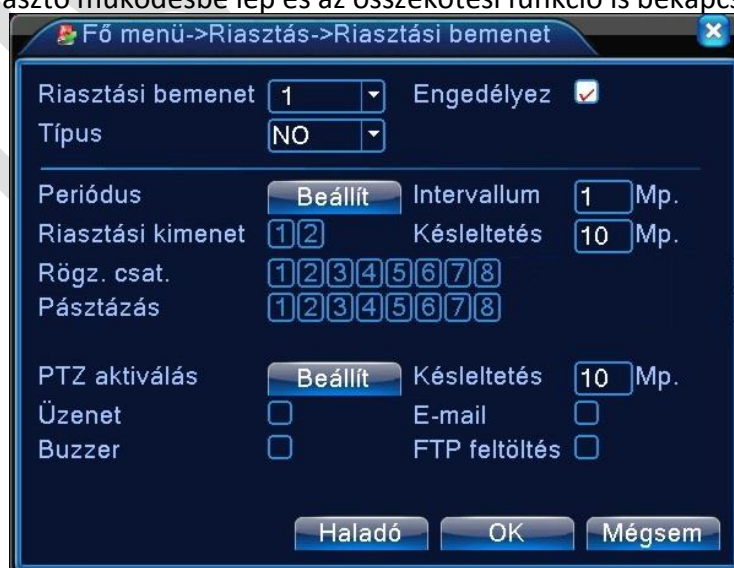
Visszavonás: A mentés alatt kiléphet az oldalképre más funkciók végrehajtásához.

Riasztási funkció

A riasztási funkció tartalmazza: Mozgásérzékelő, kamera maszk, videojel hiány, riasztási bemenet és kimenet.

Mozgásérzékelő

Amikor a rendszer felismeri a mozgásjelet, ami eléri a beállított érzékenységet, a mozgásérzékelő riasztó működésbe lép és az összekötési funkció is bekapcsol.

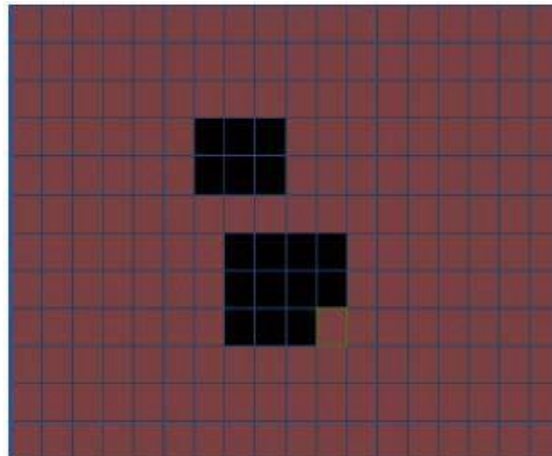


[csatorna száma] Válassza ki a beállított merevlemez csatornát.

[engedélyezés] jelenti, hogy a mozgásérzékelő funkció be van kapcsolva.

[érzékenység] Válassza ki a 6 opció közül a megfelelő érzékenységet.

[terület] Kattintson a beállításra és üsse be a területet. A terület részekre oszlik négyzetháló segítségével. A zöld blokk azt jelenti, hogy hol van jelenleg a kurzor. A vörös blokk azt jelenti, hogy hol van érzékelési terület. Az „áttetsző” blokk a mozgásra nem érzékeny területet jelzi. A következőképpen állíthatja be a területet: húzza oda az egeret és jelölje ki a területet.



[idő] Indítsa el a mozgásérzékelő jelet az időbeállításnál. Beállíthatja gyengének vagy egyenesnek. Minden nap 4 időszakaszra bomlik: ■ azt jelenti, hogy a beállítás érvényes [intervallum] Csak egy riasztójel van bekapcsolva akkor is, ha több mozgásérzékelőjel van a beállított intervallumban.

[riasztó kimenet] Indítsa el a riasztó összekötésnek megfelelő külső szerkezetet, amikor a mozgásérzékelő riasztó bekapcsol.

[késleltetés] Pár pillanatot késleltessen és állítsa le, amikor a riasztóállapot kikapcsol. 10~300 mp.

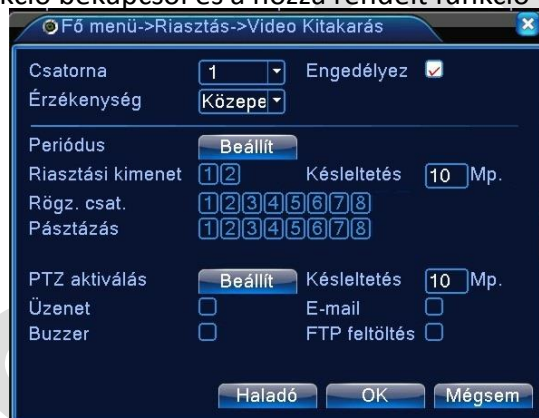
[rögzítési csatorna] Válassza ki a rögzítési csatornát. Indítsa el a videojelet, amikor a riasztó bekapcsol.



[rejtett kép] Felugró ablakban a riasztási információ a helyi számítógép képernyőjén. [EMAIL]■ azt jelenti, hogy email-t küld a felhasználónak, amikor a riasztó bekapcsol. **Megjegyzés:** Állítsa be a hálózati karbantartásnál és küldjön email-t.

Video Kitakarás

Mikor a kép nem értékelhető gyenge fényerő vagy a beállított érzékenység elérése miatt, a kamera letakarás funkció bekapcsol és a hozzá rendelt funkció elindul.



Videojel hiány

Amikor az eszköz nem jut hozzá a csatorna videojelhez, a videojel hiányriasztás bekapcsol és az hozzá rendelt funkció bekapcsol.

Rendszer beállítás

Állítsa be a rendszerparamétereket, mint pl **általános beállítás, jelszó beállítás, hálózati beállítás, karbantartás,**



[rendszeridő] Rendszer dátum és idő beállítása.

[dátum formátum] Válassza ki a dátum formátumát: ÉHN, HNÉ, NHÉ.

[lista elválasztó] Válassza ki az adatformátum lista elválasztóját.

[idő formátum] Válassza ki az idő formátumot: 24-óra vagy 12-óra.

[nyelv] Magyar, Angol, Kínai, Olasz, Spanyol, Orosz, Francia, Német, Portugál, Lengyel, Suomi, Görög

[merevlemez teltsége] válassza ki a stopot: Állítsa le a rögzítést, amikor a merevlemez megtelt. Válassza a cover: Cover a legkorábbi rögzített fájlt és folytassa a rögzítést, amikor a merevlemez megtelt.

[szám] Csak akkor, amikor a cím gomb a távirányítón és a megfelelő DVR szám párosítva lett, akkor érvényes a távirányítás.

[video formátum] PAL vagy NTSC.

[Auto kilépés] Állítsa be a várakozási időt 0-60 közé. 0 azt jelenti, hogy nem lépteti ki automatikusan a felhasználót.

Kódolási beállítás

Állítsa be a video/audio kód paramétereit: video fájl, távfelügyelet és stb. Állítsa be az összes független csatorna kódolási paramétereit a baloldali részen, és állítsa be a kódolási kombináció paramétereit a jobboldali részen.



[csatorna] Válassza ki a csatorna számát.

[tömörítési formátum] Standard H.264.

[felbontás] Felbontás típusa: CIF / QCIF.

[képfreccsés] P:1 frame/s~25 frame/s.

[stream] Kiválaszthatja a korlátozott streamet vagy a módosítható streamet. Amikor a módosíthatót választja, 6 képminőségi opció van.

[Átviteli sebesség] Állítsa be a kódáramlási értéket a képminőség módosításához. A legnagyobb stream érték a legjobb képminőség.

[video/audio] Video és audio rögzítésének, illetve hálózati közvetítésének engedélyezése

Hálózati beállítás



[hálózati kártya] Választhat vezetékes hálózati kártya vagy vezeték nélküli hálózati kártya között. (Vezeték nélküli csak speciális típusokkal működtethető.)

[DHCP engedélyezés] Automatikusan IP címet hozzájárul.

[IP cím] IP cím beállítása. Alapértelmezett: 192.168.1.18

[alhálózati maszk] Alhálózati maszk beállítása. Alapértelmezett: 255.255.255.0.

[alapértelmezett átjáró] Alapértelmezett átjáró beállítása. Alapértelmezett: 192.168.1.1.

[DNS beállítás] Tartománynév-kiszolgáló.

[TCP port] Alapértelmezett: 34567 CMS elérés portja.

[Mobil port] Alapértelmezett: 34599.

[HTTP port] Alapértelmezett: 80 Internet Explorer elérés portja.

[HS Letöltés] Hálózat letöltés engedélyezése. nagy sebességgel

[Átviteli szabályok] 3 stratégia van: adaptív, képminőség előnyben és folytonossági előnyben. A kódáramlás igazodik a beállításhoz. Az önadaptáció csere a képminőségi és folytonosság között. A folytonossági és az önadaptáció csak akkor érvényesek, amikor a kódáramlás be van kapcsolva. Különben a képminőségi érvényes.

Hálózati szolgáltatás

Válassza ki a hálózati szolgáltatás opciót és kattintson a beállítás gombra a speciális hálózati funkció konfigurálásához vagy duplakattintás a karbantartás gombra a paraméterek konfigurálásához



[PPPoE beállítása]

Üsse be a felhasználónevet és jelszót, amit a szolgáltató (T-Home, Invitel...stb..) biztosít. Miután elmentette, indítsa újra a rendszert. Majd a DVR kialakít egy PPPoE alapú hálózati kapcsolatot. Az IP cím meg fog változni dinamikus IP címre, ha a művelet sikeres.

[EMAIL beállítás]

Ha a riasztó bekapcsol, küldjön email-t a riasztási információról a megfelelő címre.



SMTP server: Email kiszolgáló címe. Ez lehet egy IP cím vagy DNS. A tartománynév lehet lefordítva, ha az a megfelelő DNS konfiguráció.

Port: Email kiszolgáló portszáma.

SSL: Eldöntheti, hogy használja-e az (SSL) protokollt a bejelentkezéshez.

Felhasználónév: Alkalmazza az e-mail kiszolgáló felhasználónevét.

Jelszó: Írja be a felhasználóhoz tartozó megfelelő jelszót.

Küldő: Állítsa be az email feladójának Email címét.

Fogadó: Küldjön emailt a megfelelő címzetteknek, amikor a riasztó bekapcsol. Maximum 3 címzettet állíthat be.

Tárgy: Tetszés szerint állítható

[IP szűrés beállítása]

Amikor kiválasztja a fehér listát, csak a felsorolt IP címek tudnak csatlakozni a DVR-hez. 64 IP cím támogatott a listán.

Amikor kiválasztja a fekete listát, a felsorolt IP címek nem tudnak csatlakozni a DVR-hez. 64 IP cím támogatott a listán.



[DDNS]

Ez a rövidítése a dinamikus tartománynév-kiszolgálónak.

Helyi DNS név: DNS név biztosítása a DDNS regisztráció által.

Tartománynév-kiszolgáló: DDNS DNSének biztosítása.

Port: DDNS port száma a látogató számára.

Felhasználói név: Felhasználói fiók biztosítása DDNS regisztráció által.

Jelszó: Jelszó biztosítása DDNS regisztrációval.

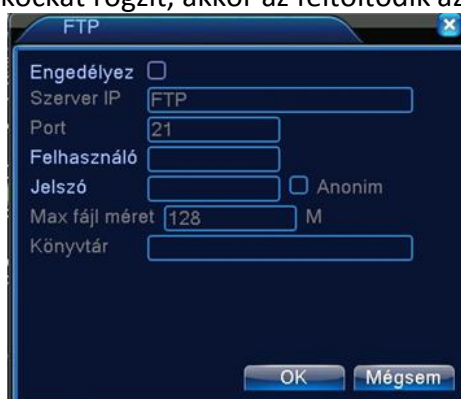
Amikor a DDNS-t sikeresen konfigurálta és elindította, csatlakozhat a DNS-sel az IE cím rovatban a tartózkodáshoz.

FIGYELEM!!! HA A DVR ROUTER MÖGÖTT HELYEZKEDIK EL, A ROUTEREN A DMZ MENÜPONTBA JAVASOLT A DVR IP CÍMÉT BEÍRNI



[FTP Beállítás]

FTP feltöltés csak riasztási esemény bekövetkeztekor lehetséges, riasztási esemény elindítja a felvételt vagy képkockát rögzít, akkor az feltöltődik az FTP szerverre is.



[Engedélyez] Az engedélyezéshez jelöljük be a négyzetet

[Server IP] Az FTP szerver címe

[Port] Az FTP szerver portja amin fogadja a kéréseket

[Felhasználó] Felhasználó név

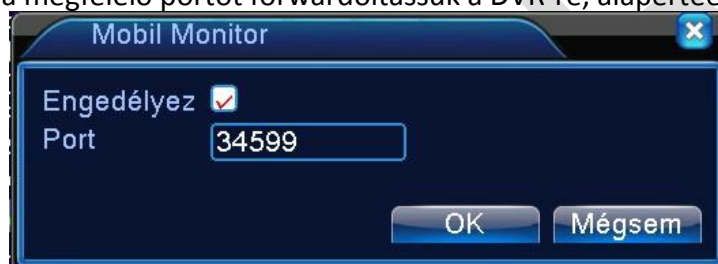
[Jelszó] Jelszó

[Max fájl hossz] Max fájl méret amit egyszerre feltölthet a DVR a szerverre alapértelmezés 128Mb

[Könyvtár] A feltöltési mappa neve

[Mobil Monitor beállítása]

A mobil eléréshez a megfelelő portot forwardoltassuk a DVR-re, alapértelmezetten: 34599

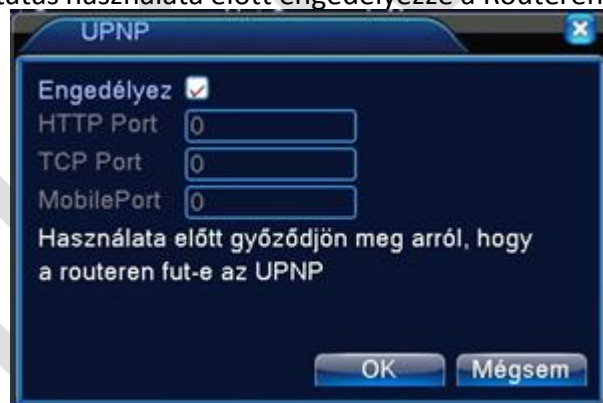


[Engedélyez] Engedélyezés

[PORT] Az a Port amin a DVR kiszolgálja a mobiltelefonokat

[UPNP]

Az UPNP szolgáltatással a DVR automatikusan meg tudja nyitni a számára szükséges portokat. A szolgáltatás használata előtt engedélyezze a Routeren ezt a funkciót.



[Engedélyez] A funkció engedélyezése

[HTTP] Az Internet Explorer –es kéréseket automatikusan a DVR-re irányítja a Router [TCP] A CMS kéréseket továbbítja ezen a porton automatikusan a Router

[Mobile Port] A mobil telefonokról érkező kéréseket automatikusan továbbítja a Router a DVR-re

Grafikus felület beállítása



Video kimenet: A helyi video kimenet tartalmazza: csatornanév, idő, csatorna név megjelenése, rögzítési állapot, riasztási állapot, rögzítési sebesség, átlátszóság, lefedett terület.

Kimeneti kód: A hálózati felügyeletben és a video fájl módban tartalmazza: csatornanév, idő, csatorna név megjelenése, rögzítési állapot, riasztási állapot, rögzítési sebesség, átlátszóság, lefedett terület.

[csatornanév] Kattintson a csatornanév módosítása gombra és lépjen be a menübe. Módosítsa a csatorna nevet, mely 25 betű hosszú lehet.

[idő]■ kiválasztott állapot. Kijelzi a rendszer időt a felügyeleti ablakban.

[csatorna cím]■ kiválasztott állapot. Kijelzi a rendszer csatornaszámát a felügyeleti ablakban.

[rögzítési állapot]■ kiválasztott állapot. Kijelzi a rendszer rögzítési állapotát a felügyeleti ablakban.

[riasztó állapot]■ kiválasztott állapot. Kijelzi a rendszer riasztóállapotát a felügyeleti ablakban

[rögzítési sebesség]■ kiválasztott állapot. A 9. ablak kijelzi a rögzítési sebesség információt a 9 ablak előnézeti állapotban.

[transzparencia] Válassza ki a háttérkép átlátszóságát. 128~255.

[felbontás] állítsa be a kijelző felbontását.

[csatorna] Válassza ki a kimeneti kód csatornaszámának beállítását.

[lefedett terület]■ kiválasztott állapot. Kattintson a fedett terület gombra és üsse be a megfelelő csatorna ablakát.

PTZ beállítás

PTZ eszköz		RS485 eszköz	
Csatorna	1		
Protokoll	PELCO D	NONE	
Cím	1	1	
Átviteli sebesség	9600	9600	
Adat bitek	8	8	
Stop bitek	1	1	
Paritás	Nincs	Nincs	

Csatorna: Válassza ki a speed dome kamera bemeneti csatornáját.

Protokoll: Válassz ki a megfelelő speed dome protokollt. (PELCO D, mint példa,+ 18 különböző protokoll)

Cím: Állítsa be a megfelelő speed dome címet. Alapértelmezett: 1.

baud: Válassza ki a megfelelő baud rátát. Vezérelheti a PTZ-t. Alapértelmezett:115200.

Dátum bit:5-8 opciót tartalmaz. Alapértelmezett:

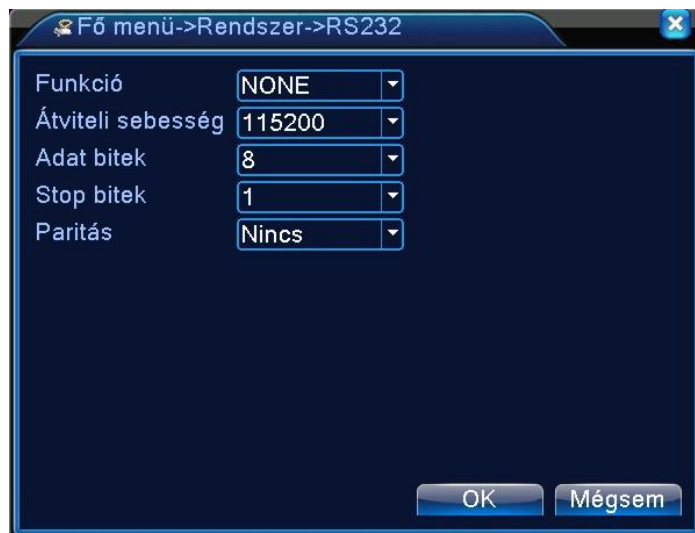
8. stop bit: 2 opciót tartalmaz. Alapértelmezett:

1. Paritás: a jel paritását lehet itt beállítani.

Soros port funkció:

Az általános soros portot használjuk hibakeresésre és programfrissítésre vagy speciális soros port beállítására.

adat bit: 5-8 opciót tartalmaz.



Órjártat beállítása



Állítsa be az órjártat kijelzését. ■ [X] azt jelenti, hogy az órjártati mód be van kapcsolva. Választhat: 1 ablakos, 4 ablakos, 9 ablakos, 16 ablakos órjártati megjelenítés vagy egyszerű megjelenítés. [interval] állítsa be az órjártati kapcsoló intervallumot. Az alapbeállítás 5-120 mp [Clock/Refresh] / [Clock/Refresh] jelentése: ki/bekapcsolás (the patrol).

Haladó

HDD kezelés

Konfigurálja a merevlemez. A menü az adott merevlemez információt mutatja: merevlemez száma, bemeneti port, típus, állapot és általános kapacitás. A menüpont tartalmaz: cd író-olvasó beállítása, csak olvasható lemez, redundáns lemez, merevlemez formátum, alapértelmezett visszaállítása. Válassza ki a merevlemez és kattintson a jobb gombbal a végrehajtáshoz.



Megjegyzés:

Író-olvasó lemez: A készülék tud adatot írni, olvasni.

Csak olvasható lemez: A készülék tud adatot olvasni, de nem tud adatot írni.

Tükrözöttlemez: Duplán menti a videofájlt az író-olvasó lemezre.

Felhasználók

Beállíthatja a felhasználó hatáskörét.



1. A felhasználó és csoport név hosszúsága legfeljebb 6 karakter. A szóköz előtt vagy mögött a karaktersor érvénytelen. A karaktersor közepén lévő szóköz érvénytelen. Az érvényes karaktersor

tartalmaz: betű, aláhúzás, kivonás jel, pont.

2. Nincs limit a felhasználók és csoportok létszámában. Hozzáadhat vagy letörölhet felhasználói csoportot a felhasználói meghatározás szerint. A beállítás tartalmaz: felhasználó\admin. Úgy állítja be a csoportot, ahogy szeretné. A felhasználó meghatározhatja a csoport hatáskörét.

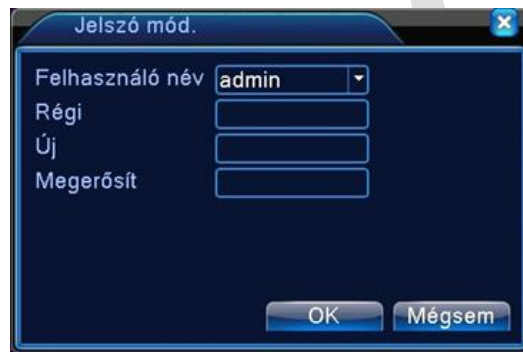
3. A felhasználó menü tartalmaz: csoport/ felhasználó. A csoport és a felhasználó neve nem egyezhet. Minden felhasználó csak egy csoporthoz tartozik.

felhasználó megváltoztatása: A meglévő felhasználói tulajdonság megváltoztatása.

csoport megváltoztatása: A meglévő csoport tulajdonságának megváltoztatása.

jelszó megváltoztatása: A felhasználói jelszó megváltoztatása. 1-6 karakteres jelszót állíthat be. A szóköz előtt és mögött lévő karaktersor érvénytelen. A karaktersor közepén lévő szóköz

érvénytelen.

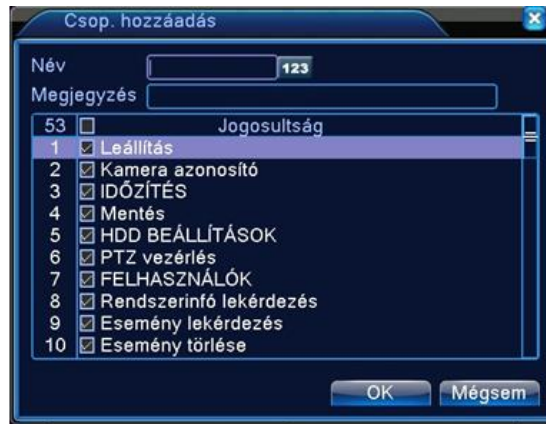


【felhasználó hozzáadása】 Adja hozzá a felhasználót a csoporthoz és állítsa be a hatáskörét.

Lépjen be a menübe és üsse be a felhasználó nevét és a jelszót. Válassza ki a felhasználói csoportot. Ha betette egy csoportba a Felhasználót, automatikusan a csoport jogosultságait kapja meg ez



【csoport hozzáadása】 Adja hozzá a felhasználói csoportot és állítsa be a jogosultságait. 36 különböző jogosultság van: készülék kikapcsolása, élőképfelügyelet, visszajátszás, rögzítési beállítás, video fájl mentése stb.



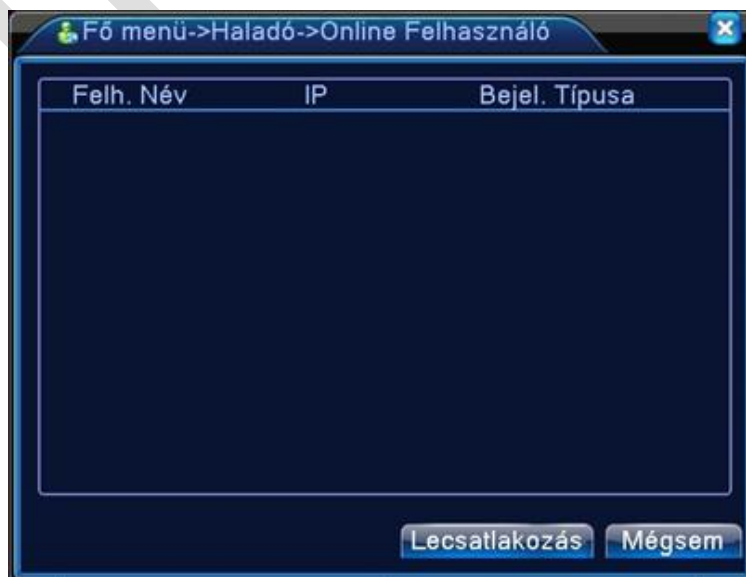
【felhasználó törlése】 Az adott felhasználó törlése. Válassza ki a felhasználót és kattintson a „Felhasználó törlése” gombra.

【csoport törlése】 Az adott csoport törlése. Válassza ki a csoportot és kattintson a „Csoport törlése” gombra.

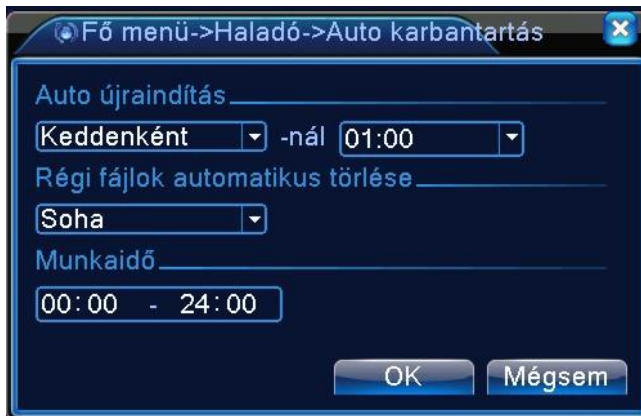


Online felhasználó

Keresse meg a hálózati felhasználó információját a helyi DVR-ben. Kiválaszthatja a hálózati felhasználót és megszakíthatja a kapcsolatot. A felhasználó le lesz tiltva a következő újraindításig.



Automatikus karbantartás



Auto újraindulás: A DVR újraindul, így a merevlemez Buffer (átmeneti) memóriája kiürül, így megelőzhető a memória túlcordulás miatti hibalehetőség

Régi fájlok automatikus törlése: Beállított napig visszamenőleg tárolódnak a felvételek

Munkaidő: A DVR ebben az időszakban üzemel

Alapértelmezett beállítások visszaállítása

A rendszer visszaáll az alapértelmezett módba. Kiválaszthatja az elemeket a menü szerint.



Frissítés

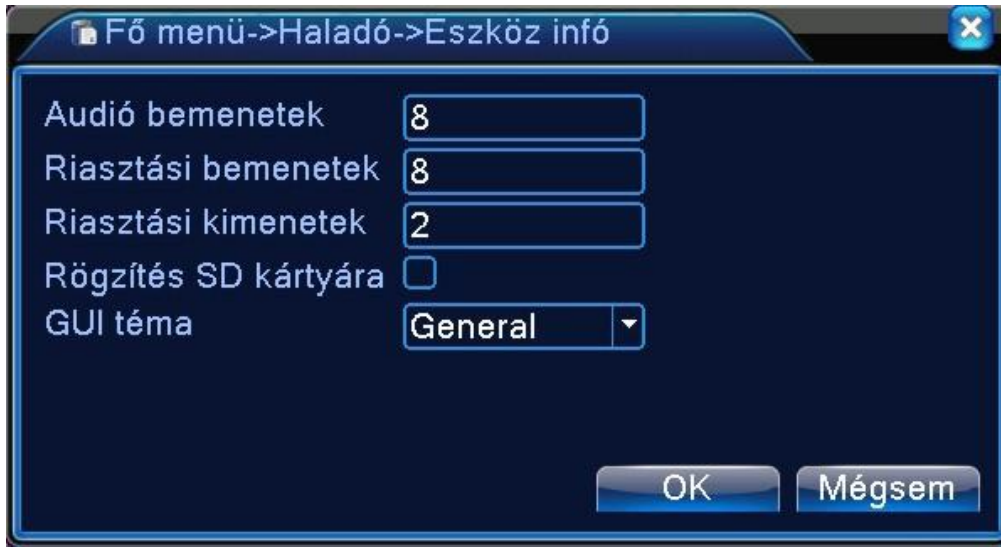
Firmware frissítési lehetőség, csak szervizben, javasolt



【Frissítés】 válassza ki az USB csatlakozót.

【Fájl frissítése】 válassza ki a fájlt, amit frissíteni akar.

Rendszerinformáció



Merevlemez információ

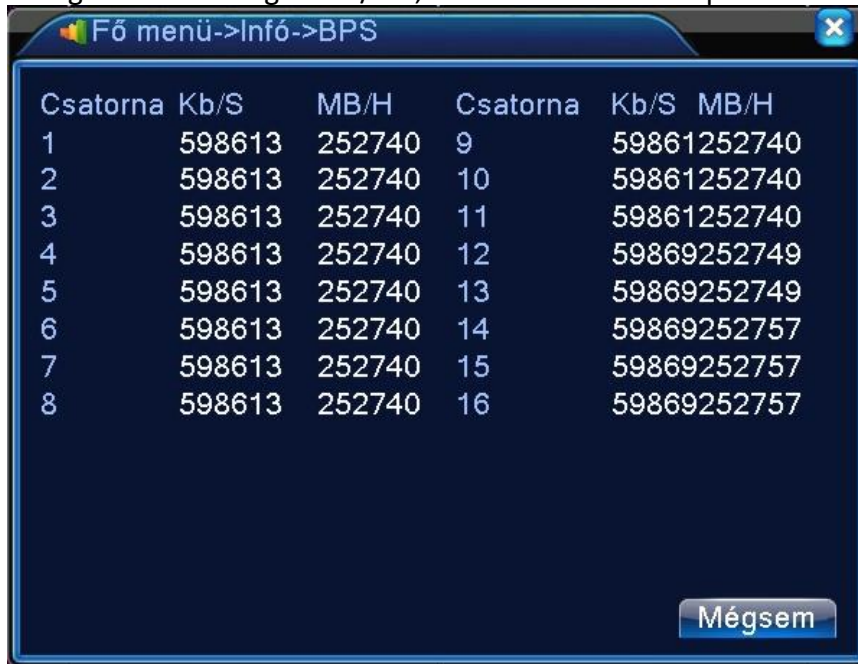
Megmutatja a merevlemez állapotát: Merevlemez típusa, általános kapacitás, reziduális kapacitás, rögzítési idő és stb.



HDD információ: 0 azt jelenti, hogy a merevlemez normális. X azt jelenti, hogy a merevlemez meghibásodott.- azt jelenti, hogy nincs merevlemez.
Ha a felhasználónak ki kell cserélnie a meghibásodott merevlemez-t, ki kell kapcsolnia a DVR-t és vegye ki a meghibásodott merevlemezt, majd telepítsen egy újat.
* a sorszám mögött az éppen dolgozó lemezt jelenti, úgymint 1*. Ha az adott lemez meghibásodott, az információ a következőt fogja mutatni: "?".

Rögzítési sebesség statisztika

Megmutatja a rögzítési sebességet: Kb/sec, és a merevlemez kapacitását: MB/óra, valós időben.



Csatorna	Kb/S	MB/H	Csatorna	Kb/S	MB/H
1	598613	252740	9	59861252740	
2	598613	252740	10	59861252740	
3	598613	252740	11	59861252740	
4	598613	252740	12	59869252749	
5	598613	252740	13	59869252749	
6	598613	252740	14	59869252757	
7	598613	252740	15	59869252757	
8	598613	252740	16	59869252757	

Napló információ

Nézze meg a rendszer naplót a beállítási módnak megfelelően. **Napló információ tartalmazza:** operációs rendszer, konfiguráció, adat, riasztókapcsolat, rögzítés, felhasználói menü, fájl management és stb.



Típus:

Kezdési idő:

Bef. idő:

9	Esemény ideje	Típus	ESEMÉNY
1	2010.11.28 06:44:20	Kikapcsolás	2051- 3-06 1
2	2010.11.28 06:44:20	Újraindítás	2051- 3-06 1
3	2010.11.28 06:44:54	Kikapcsolás	2051- 3-06 1
4	2010.11.28 06:44:54	Újraindítás	2051- 3-06 1
5	2010.11.28 06:44:54	Bejelentkezés	default felhas
6	2010.11.28 06:44:55	RecoverTime	2010.11.28 0
7	2010.11.28 06:44:55	SetTime	2010-11-28 0
8	2010.11.28 06:45:49	Kijelentkezés	default felhas

Állítsa be a keresett időszakot és kattintson a keresés gombra. A napló listaként fog megjelenni. (egy oldal 128 elem) Nyomja meg a Lap fel vagy Lap le gombot a kereséshez és nyomja meg a Törlés gombot a naplóinformáció törléséhez.